

## Wateroverlast en de Omgevingsvisie

Binnen de Hart van Holland gemeenten treedt wateroverlast op.

In deze factsheet wordt ingegaan op overlast als gevolg van hemel-, oppervlakte- en grondwater.

### *Hemel- en oppervlaktewater*

Nederland heeft steeds vaker met ernstige wateroverlast te maken gehad. De verwachting is dat dit in de toekomst vaker en heviger zal plaatsvinden. Het watersysteem moet hierop worden ingericht. De overheden hebben in het Nationaal Bestuursakkoord Water (NBW) hierover afspraken gemaakt

### *Grondwater*

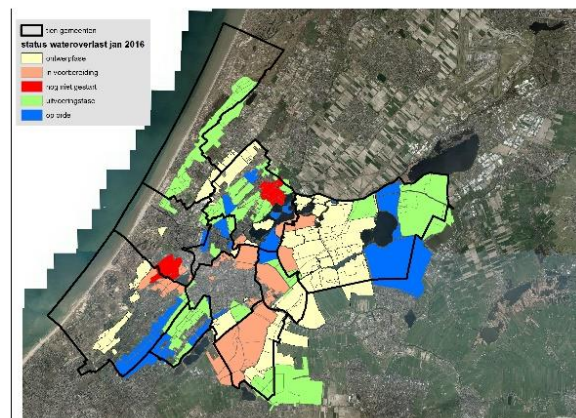
Ook problemen met grondwateroverlast doen zich steeds vaker voor zeker in de stedelijke gebieden.

### **Kwetsbaarheden hemel – en oppervlaktewater**

Voor de Hart van Holland gemeenten is de wateroverlast problematiek in beeld gebracht. Onderscheid is nodig naar:

- Polders;
- Boezems;
- Stedelijk gebied.

Op de kaart is te zien waar de verschillende gebiedsprocessen lopen en wat de stand van zaken is.



### *Polders*

De grootste kwetsbaarheden voor wateroverlast liggen in het stedelijk gebied en de diepe polders. Daar waar bodemdaling speelt, treedt de problematiek versneld en versterkt op.

### *Stedelijk gebied*

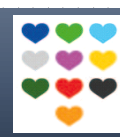
De perspectieven voor wateroverlast in het stedelijk gebied verschillen per gemeente die deel uitmaken van het Hart van Holland. Veel van de gemeenten zijn bezig om de toekomstige gewenste omgang met hemelwater (ook in relatie tot riolering) in beeld te brengen. Per gemeente kan de situatie en de benodigde maatregelen zeer verschillen en zijn andere keuzes doelmatig

### *Boezems*

De boezems zijn voldoende op orde mede omdat het grote boezemgemaal in Katwijk inmiddels is gerealiseerd. De aanleg van de beoogde piekbergingen in de Nieuwe Driemanspolder en de Haarlemmermeer is nog in ontwikkeling.

### **Kwetsbaarheden grondwater**

Met de grondwaterzorgplicht moeten ook gemeenten beleid voeren op de omgang met niet alleen hemelwater maar ook grondwater. Diverse gemeenten kampen met grondwateroverlast. Deze problematiek, vooral in de vorm van natte kelders, is aan de orde in bijvoorbeeld Noordwijk, Katwijk en Leiderdorp.



## Oplossingen hemel- en oppervlaktewater

Het waterschap voert een oppervlaktewaterpeil dat past bij de gebruiksfuncties. Rijnland legt het te voeren peil vast in een peilbesluit. Om het peil ook in natte of droge perioden te kunnen voeren, moet het watersysteem voldoende berging en aan- en afvoercapaciteit hebben en de watergangen. De gemeente heeft een hemelwaterzorgplicht en de gemeente moet voorzieningen aanbieden om het hemelwater te verwerken.

### *Polders*

In een deel van de polders zijn maatregelen nodig om wateroverlast zo veel mogelijk te voorkomen. Voor alle polders onderzoekt Rijnland in diverse gebiedsprocessen (ook wel watergebiedsplannen genoemd) waar de knelpunten zijn en hoe deze op te lossen. Dit gebeurt in samenspraak met belanghebbenden.



Opgemerkt moet worden dat in de toekomst mogelijk ook vaker gekozen zal worden voor het accepteren en vergoeden van schade in de polders in plaats van het treffen van relatief dure (en daarmee ondoelmatige) maatregelen.

### *Stedelijk gebied*

Oplossingen in het voorkomen van wateroverlast in het stedelijk gebied zullen per gemeenten uiteen kunnen lopen. Ook het onderscheid tussen bestaand en nieuw gebied is hierbij van belang. In algemene zin geldt dat de voorkeur uitgaat naar het zoveel als mogelijk scheiden van hemelwater en

afvalwater en het zoveel als mogelijk afkoppelen van hemelwater van riool en zuivering. In ouder stedelijk gebied, zoals de binnenstad van Leiden, geldt dat het scheiden van stelsels relatief vaker complex dan wel kostbaar zijn.

## Oplossingen grondwater

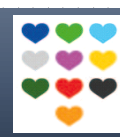
De gemeente heeft een grondwaterzorgplicht. Zij is verantwoordelijk voor de openbare ruimte en de bewoners voor het eigen perceel. Daar waar woonwijken met bodemdaling te maken hebben dan wel laag gelegen zijn, treedt de problematiek van grondwateroverlast versterkt op.

Grondwateroverlast kan op verschillende manieren bestreden worden. Bouwkundige maatregelen (bijvoorbeeld waterdicht maken van kelders of drainages) kunnen doelmatig zijn. Ook maatregelen in het waterbeheer kunnen doelmatig zijn. Denk bijvoorbeeld aan grondwaterpeilbeheer door middel van technische ingrepen. Bij nieuwbouw dienen de constructies zo te worden gebouwd dat nieuwe bebouwing geen voor- of nadeel heeft van grondwaterover- dan wel onderlast.

## Agenda / opgave

### Hemelwater

- Hemelwateroverlast is een onbetwiste urgentie voor de Omgevingsvisie van de Hart van Holland gemeenten.
  - *Koppeling onderlast en overlast*: er moeten slimme arrangementen worden bedacht waarbij de wateroverlast van het ene moment ingezet wordt om de wateronderlast op een ander moment te bestrijden. Denk in de visie aan de afweging tussen twee extreme strategieën: alle wateroverlast oplossen (in visie kiezen voor vasthouden, bergen of afvoeren) versus alle schade accepteren
- Benodigde partners: Gemeenten Leiden, Leiderdorp, Voorschoten (andere gemeenten), provincie*



- *Oplossen van overlast icm kwaliteitsproblemen.*

Overlast en waterkwaliteitsproblemen zijn een urgent vraagstuk voor de kustgemeenten in relatie tot de Blauwe Vlag en de recreatieve functie van de kuststreek. Dit kan niet in Katwijk alleen worden opgelost, maar moet ook in het achterland worden aangepakt.

Denkbaar is bijvoorbeeld de zoetwateropgave te koppelen aan kansen voor de waterinfrastructuur en het verbeteren van die waterkwaliteit.  
*Benodigde partners: Rijnland, Hart van Holland gemeenten, provincie*

- *Water bufferen:* teveel aan water in de kuststreek bijvoorbeeld bij overlast hemelwater dan wel effluent zuivering benutten voor het opvangen van tekorten die in de zomerperiode (in de toekomst) voorzien worden voor Dunea.  
*Benodigde partners: Rijnland, kustgemeenten, Dunea*
- *Wateroverlast bedrijventerreinen:* Teylingen, Zoeterwoude en Katwijk kunnen specifiek voor bedrijventerreinen (Grote Polder) en (glastuinbouw Rijnsburg) een actieprogramma ontwikkelen.
- Landelijk gebied, overlast in het landelijk gebied is een beperkt issue door de lagere gevoeligheid van de dominante functie melkveehouderij.

*Kennisinstelling, betreffende gemeenten, provincie*

- De gemeenten kunnen samen een visie en uitvoeringsprogramma ontwikkelen voor de omgang met grondwateroverlast in stedelijk gebied. In de visie aandacht voor rollen en verantwoordelijkheden en de vraag of mitigeren of schade accepteren de te verkiezen visie is

De uitdagingen van wateroverlast in landelijk en stedelijk gebied bieden ook kansen met andere beleidsterreinen.

- Teveel aan water (bv in Katwijk en Noordwijk) gebruiken voor infiltratie Dunea
- Ambities rondom natuur (minder versnipperde gebieden) en recreatie (zie Leidse Ommelanden) combineren met vormen van waterberging of natte natuur bedoeld om wateroverlast in de polders te voorkomen.
- Bergen van water in die gebieden die als gevolg van bodemdaling minder geschikt zijn voor agrarisch gebruik, dan wel vernat worden.
- Ook een koppeling met de energieopgave is denkbaar wanneer landbouwgronden worden bestemd als 'energieproductiegronden'.

## Grondwater

- *Kennisontwikkeling ondergronds bouwen:* het ontbreekt aan voldoende kennis over de invloed van ondergronds bouwen op het waterbeheer. Dit heeft bijvoorbeeld in de kustgemeenten reeds tot grondwaterproblemen geleid. Ook is sprake van natte kelders in Oegstgeest (oude gedeelte), Leiderdorp (langs de Rijn), Teylingen in lager zettingsgevoelige gedeelte.  
*Benodigde partners: Rijnland,*